

**OIPE**



1222-2022  
**800**  
ANNI



UNIVERSITÀ  
DEGLI STUDI  
DI PADOVA

# **Energia, nuova causa di povertà**

**Convegno Annuale lavoce.info**

Milano, 19 dicembre 2022

Paola Valbonesi\*

Osservatorio italiano sulla povertà energetica (OIPE)

\*Dipartimento di Scienze Economiche e Aziendali – Università di Padova



# Sommario

- **Il problema**
- **Come misurare il fenomeno**
- **Le politiche di contrasto**
- **Conclusioni**

# Il problema

# Il problema

NL#TIMES

TOP STORIES HEALTH CRIME POLITICS BUSINESS TECH



Student housing in Amsterdam - Credit: joyfall / DepositPhotos - License: DepositPhotos

BUSINESS STUDENT STUDENT CITY AMSTERDAM ROTTERDAM GRONINGEN » MORE TAGS

THURSDAY, 6 OCTOBER 2022 - 08:16

SHARE THIS:



## Student cities call on Cabinet to help students living in energy poverty

Ten student cities, including Amsterdam, Rotterdam, and Groningen, urgently called on the government to help

EURACTIV

## As winter approaches, energy poverty in Poland is on the rise



## Warning of rising fuel poverty this winter despite budget measures

Sean Murray - 6 Oct

React Comments



The [cost-of-living](#) measures in Budget 2023 won't be enough to combat the increase in the minimum essential standard of living, and more people could be pushed into poverty this winter, new analysis suggests.



Warning of rising fuel poverty this winter despite budget measures © Provided by Irish Examiner

# La povertà energetica nei paesi emergenti

(una questione di **accesso** ai moderni servizi energetici)

7 AFFORDABLE AND CLEAN ENERGY

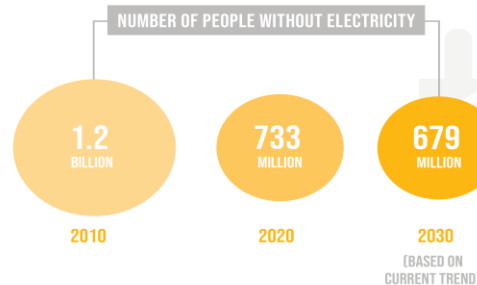


ENSURE ACCESS TO AFFORDABLE, RELIABLE, SUSTAINABLE AND MODERN ENERGY FOR ALL

IMPRESSIVE PROGRESS IN ELECTRIFICATION

**HAS SLOWED**

DUE TO THE CHALLENGE OF REACHING THOSE HARDEST TO REACH



PROGRESS IN ENERGY EFFICIENCY

NEEDS TO SPEED UP TO ACHIEVE GLOBAL CLIMATE GOALS

ANNUAL ENERGY-INTENSITY IMPROVEMENT RATE



2.4 BILLION PEOPLE

STILL USE INEFFICIENT AND POLLUTING COOKING SYSTEMS

(2020)

## Energia: bene meritorio

*soddisfacimento di bisogni importanti per la collettività (consumi necessari)*

# La povertà energetica: nei paesi avanzati

(una questione di incidenza dei costi per accedere ai servizi energetici)

- Ipotizziamo che l'accesso a servizi energetici moderni sia tecnicamente possibile per tutti
- **affordability**: una famiglia è in PE se non è in grado di acquistare un paniere **minimo** di beni e servizi energetici senza incorrere in spese eccessive e/o difficoltà finanziarie;
- Uso domestico, relativo all'abitazione

# La povertà energetica: nei paesi avanzati

Un fenomeno multidimensionale:

- redditi bassi;
- condizioni abitative inadeguate, sistemi di riscaldamento e/o raffrescamento inefficienti;
- prezzi energia elevati;
- accesso a infrastrutture locali;
- bisogni speciali e comportamento.



# Come misurare il fenomeno

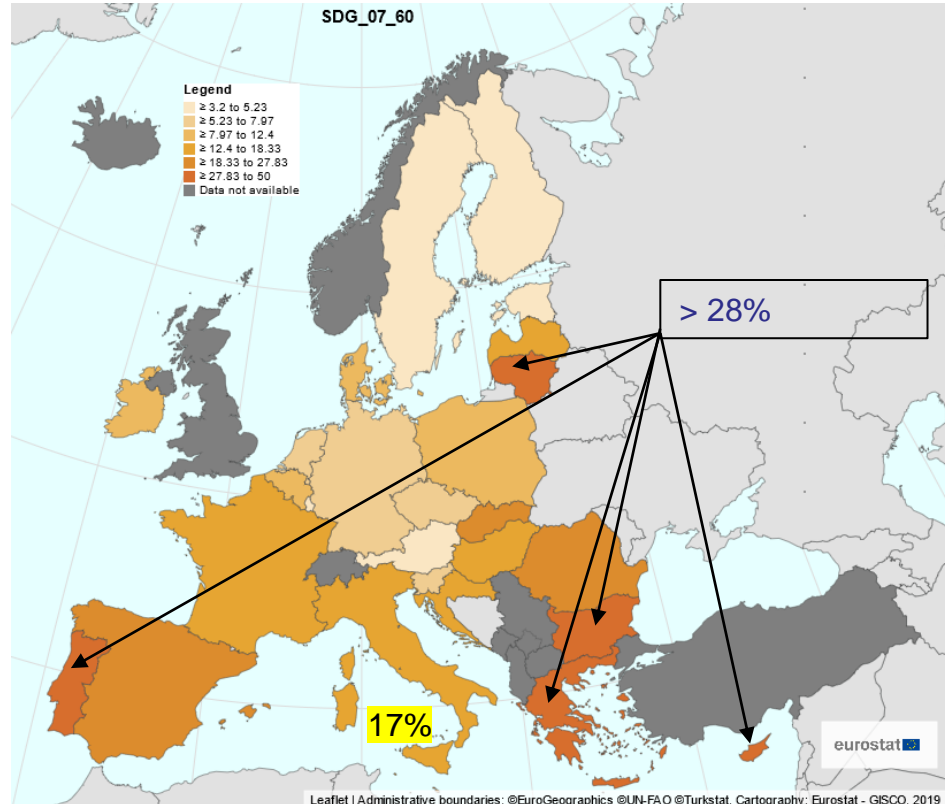
# Misurare la povertà energetica: la UE

Eurostat 2021:

Popolazione a rischio di povertà, e incapace di mantenere la casa adeguatamente riscaldata

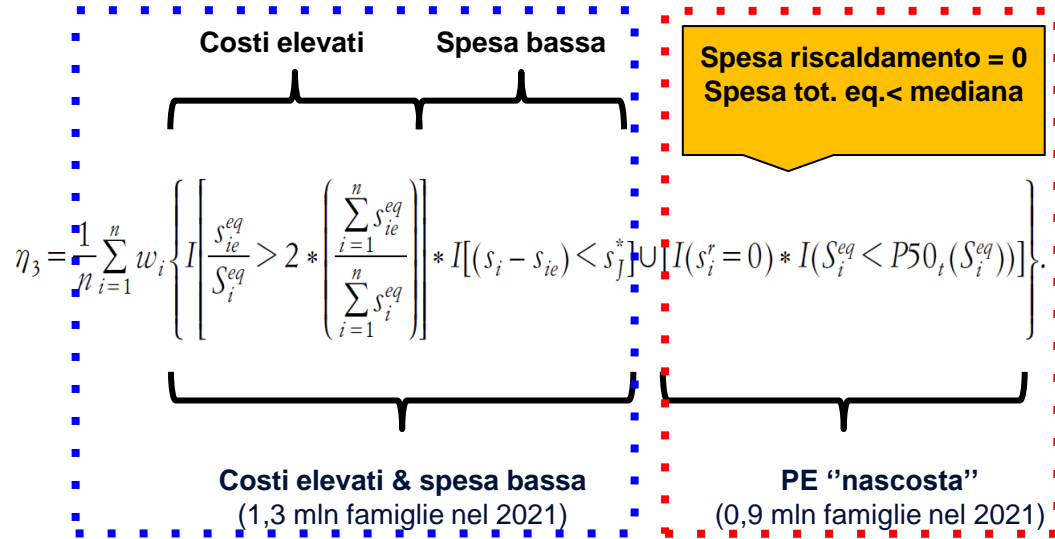
A rischio di povertà: reddito equivalente inferiore al 60% del valore mediano

Adeguatamente riscaldato: Autodichiarazione SILC



# Misurare la povertà energetica: Italia

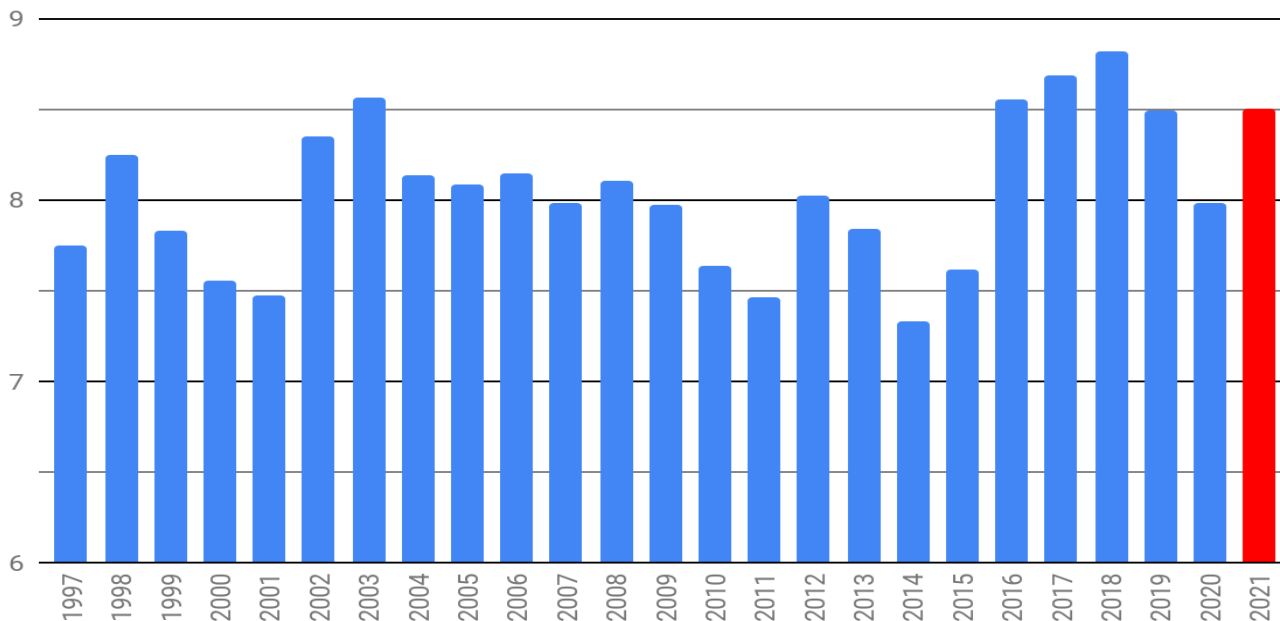
(SEN, 2017; PNIEC, 2020; Piano per la transizione ecologica, 2021)



**media 2001 - 2021: 8,1% o 2,0 mln famiglie**  
(2,2 mln famiglie nel 2021 – 8,5%)

# La povertà energetica in Italia

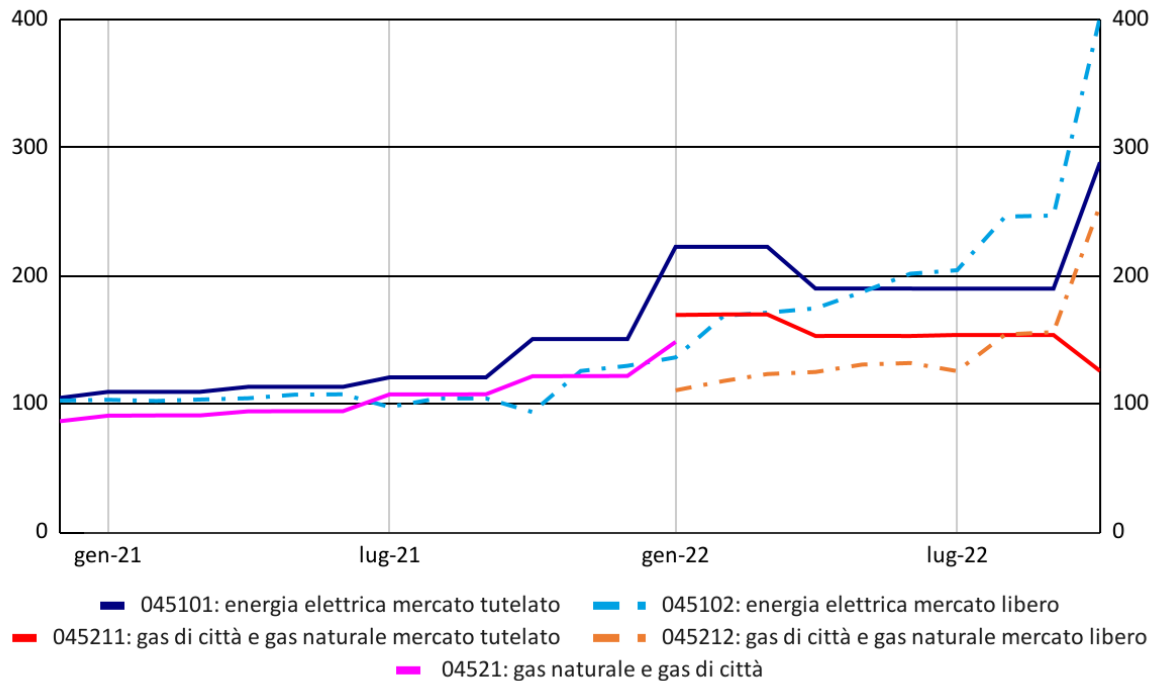
(% delle famiglie)



**Media 2001 - 2021: 8,1% o 2,0 mln famiglie**  
**(2,2 mln famiglie in PE nel 2021 – 8,5% del totale)**

# Andamento dei prezzi di elettricità e gas

(numeri indice. 2015=100)



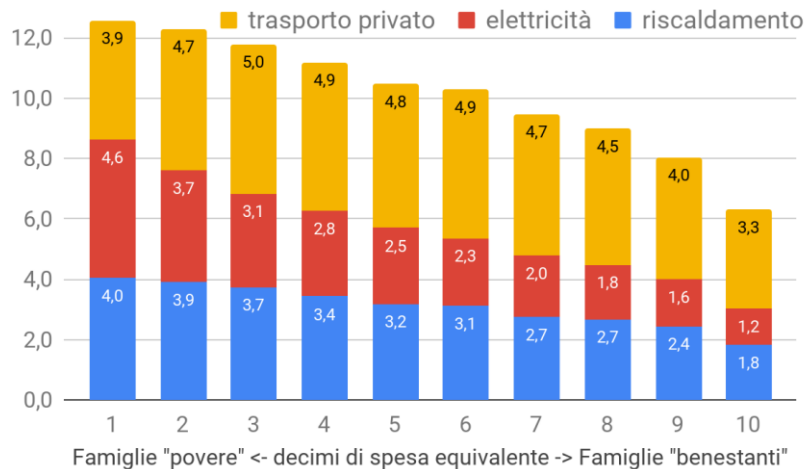
Jan-22 (y-o-y)	Maggior tutela	Mercato libero
Elettricità	+103,4%	+32,0%
Gas	+84,4%	+10,7% m-o-m
Energia	+93,5%	+23,1%

Fonte: elaborazioni OIPE su prezzi al consumo per l'intera collettività (NIC), Istat. La distinzione tra libero mercato e tutelato nel gas è disponibile dal gennaio 2022.

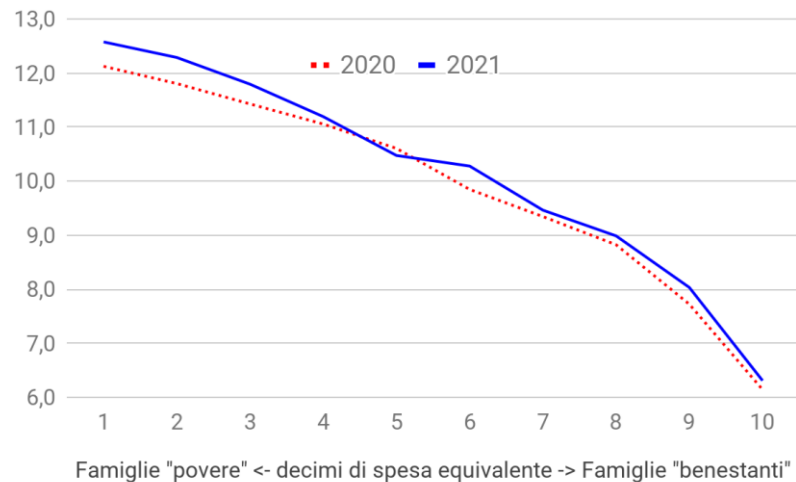
# Distribuzione della spesa energetica delle famiglie

(in percentuale della spesa totale)

incidenza della spesa energetica per classe di spesa totale delle famiglie nel 2021



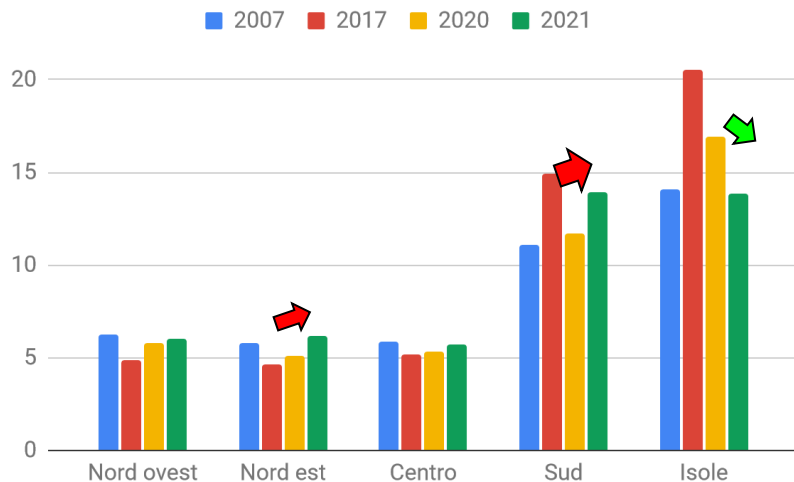
Incidenza della spesa energetica per classe di spesa totale delle famiglie: 2020-21



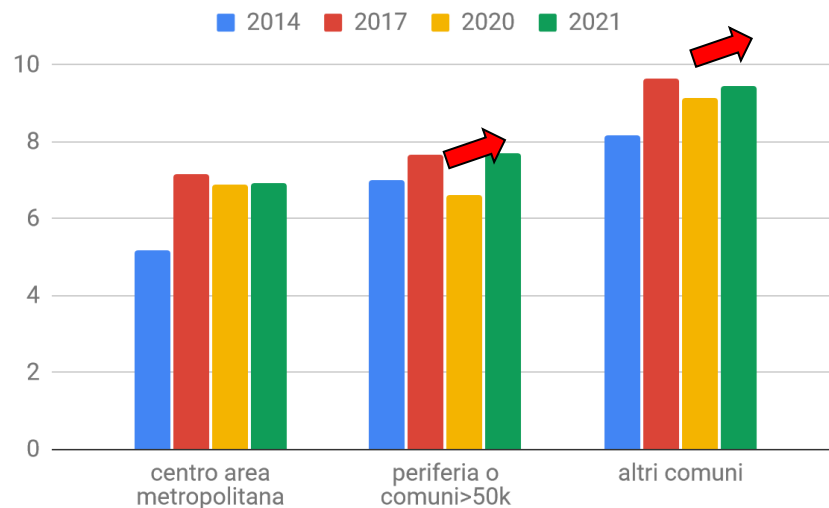
# Dove vivono le famiglie in povertà energetica

(percentuale di famiglie in povertà energetica)

per ripartizione



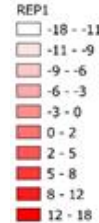
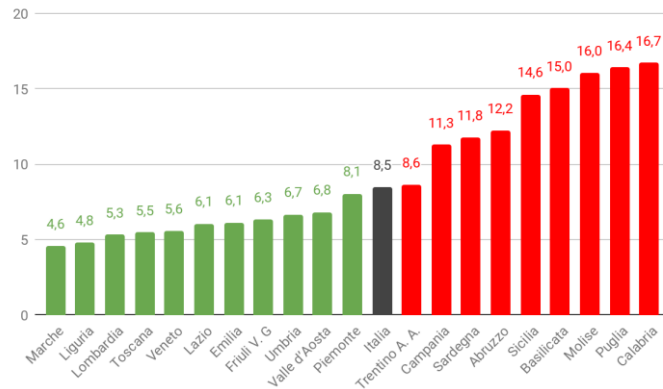
per tipo di comune



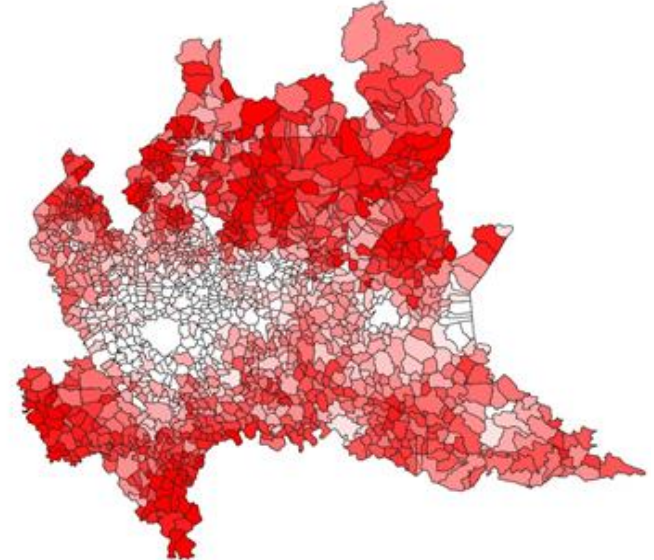
# PE ed eterogeneità spaziale

All'interno della stessa regione:  
PE risk index

per regione



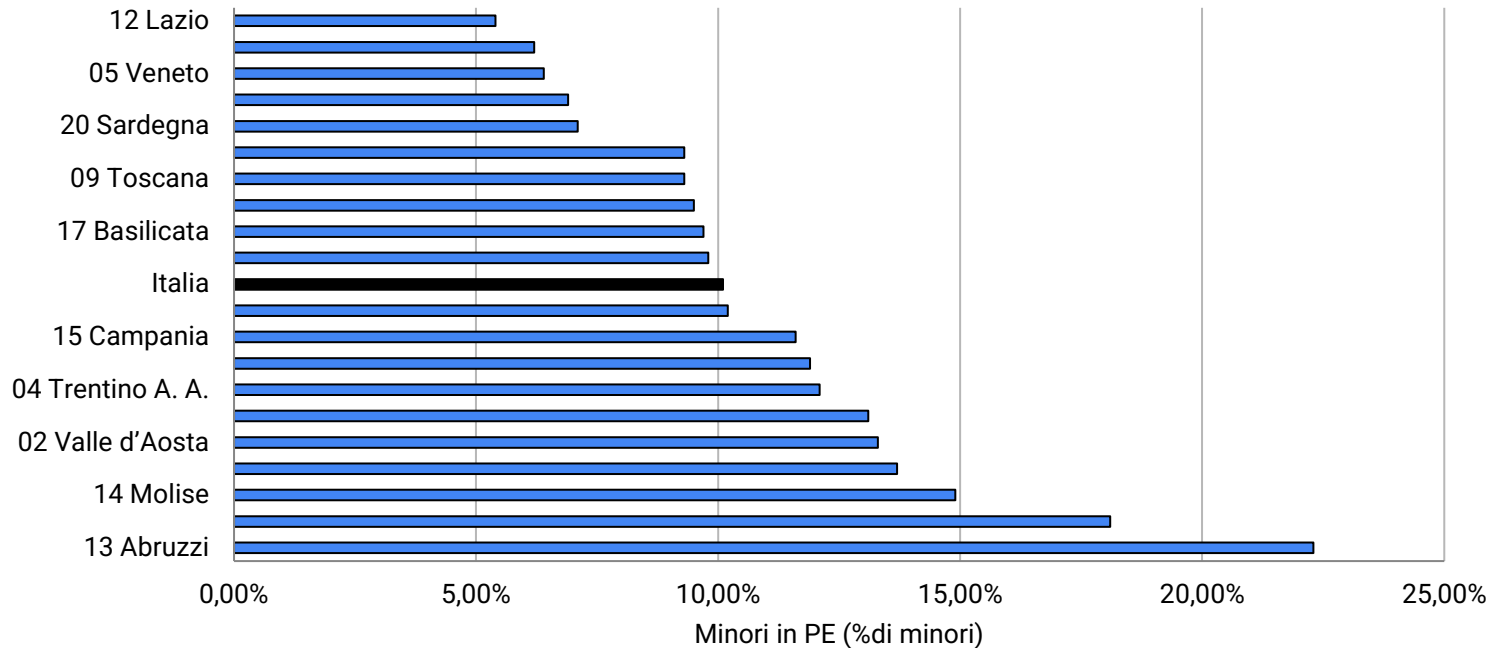
(work in progress)



$$RISK = (SH + HDD) - (HQ + EW)$$



# Famiglie in PE, con minori (regioni e Ita)



# Le politiche di contrasto

# Politiche di contrasto

## Social and natural context

State of economy  
Climate

## Market conditions

Energy process  
Level of competition

Regulatory Authority  
Local Infrastructures

## Individual circumstances

Income level  
Health/disability

Education  
Access to information

## Living conditions

Under occupancy  
Energy performance of the building  
Heating system



# Misure per il contrasto alla PE in Italia

- **“Bonus gas” & “Bonus elettrico”**

- dal 2009, circa 1 o 2 mensilità di elettricità o gas;
- eligibility: ISEE <EUR 15 mila o < 20.000 se famiglia numerosa oppure beneficiario rdc/pdc; dal 2021 **automatico per chi chiede DSU**;
- costo: EUR 211 mln nel 2020 (1,3 mln famiglie beneficiarie); dal 2021, **oltre 2 miliardi** (4 mln famiglie beneficiarie).

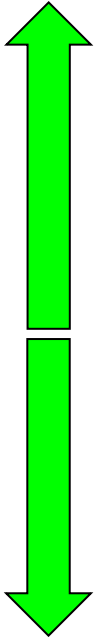
- **Interventi temporanei contro “caro energia”**

- da Luglio 2021 a Novembre 22: 62,5 mld di euro (5,5 2021; 57 nel 2022), 5.1% PIL;
- eliminazione oneri generali sistema per elettricità e gas;
- riduzione IVA per gas e accise benzine.

- **“Ecobonus”/“Superbonus”**

- dal 2006, agevolazione fiscale per retrofit energetico abitazioni private;
- costo: EUR 3.529 mln nel 2022;
- dubbia efficacia; dal 2019 estensione a incapienti/cessione/IAPC;
- dal 2020 **anche “superbonus” (110%)**

breve  
termine



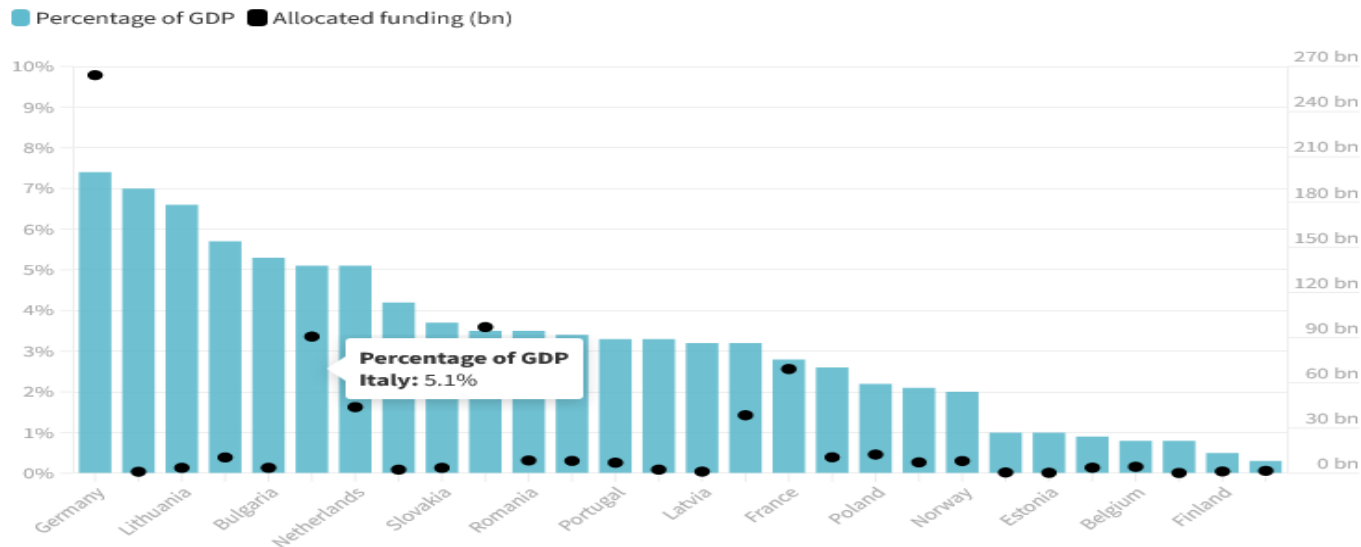
lungo  
termine  
20

# I governi europei hanno allocato risorse senza precedenti per contenere i prezzi di famiglie e imprese



Governments earmarked and allocated funding (Sep 2021 - Nov 2022) to shield households and businesses from the energy crisis. Last update: 29.11.2022

1 of 2



Fonte: Bruegel, National policies to shield consumers from rising energy prices, November, 2022

Source: please refer to the methodological note in PDF for a break-down of the packages and the sources in details.

Note: estimated numbers also include measures that have been announced by governments but not converted into law yet. Some packages supporting vulnerable households with the cost of living are also included. Data for France were recalculated on 27 November 2022



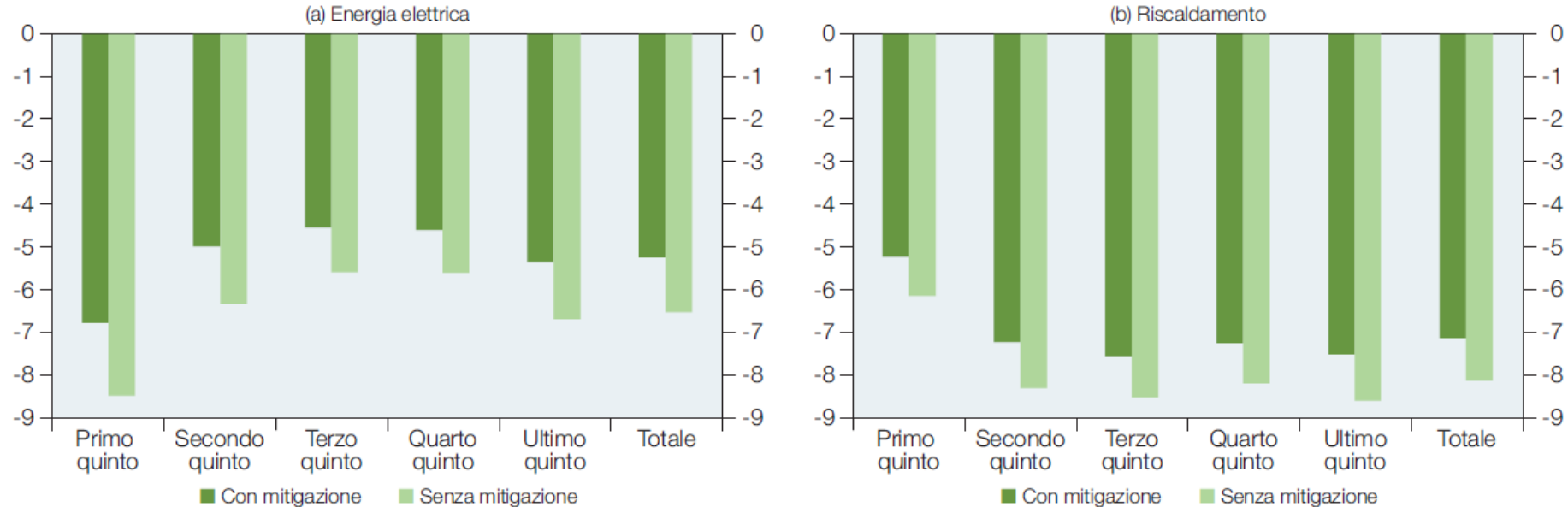
# Queste misure hanno difeso le famiglie vulnerabili?

Tab. 1 - **VARIAZIONE DI PREZZI, DOMANDA DI ENERGIA E SPESA ENERGETICA (%)**

	con mitigazione	senza mitigazione
Prezzi <sup>(1)</sup>		
Elettricità	12,0	18,3
Riscaldamento (gas)	9,7	13,6
Domanda <sup>(2)</sup>		
Elettricità	-5,2	-6,5
Riscaldamento	-7,1	-8,1
Energia	-6,8	-7,9
Spesa <sup>(2)</sup>		
Elettricità	8,4	12,7
Riscaldamento	4,8	6,6
Energia	6,2	9,0
Spesa totale	0,3	0,4

# Queste misure hanno difeso le famiglie vulnerabili?

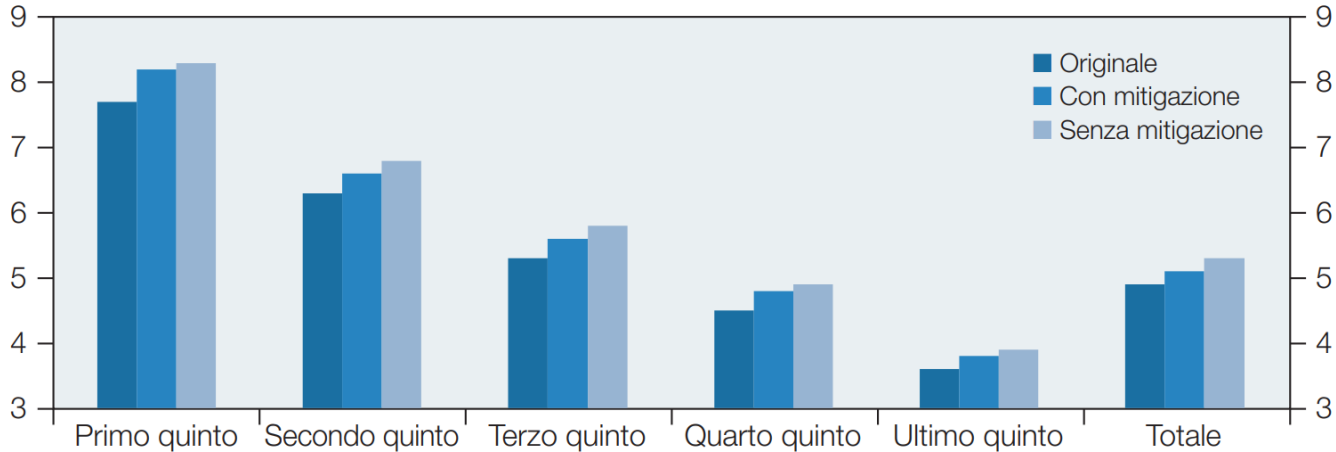
Fig. 1 - VARIAZIONE DELLA DOMANDA DI ENERGIA, CON E SENZA MITIGAZIONE, RISPETTO A VALORE ORIGINALE (%)<sup>(1)</sup>



Variazioni % di energia domandata per quintile di spesa complessiva: contrazione domanda energia elettrica ha colpito maggiormente le famiglie meno abbienti (Fig. 1a), mentre il contrario è avvenuto per il gas (Fig. 1b) data la maggior (minore) reattività delle famiglie più povere ai prezzi dell'elettricità (gas).

# Queste misure hanno difeso le famiglie vulnerabili?

Fig. 2 - INCIDENZA DELLA SPESA ENERGETICA SULLA SPESA TOTALE (%)



IN MEDIA: incidenza dal 4,9% al 5,3%, ma gli interventi pubblici la limitano al 5,1%

MA, l'incidenza della spesa energetica cresce per le famiglie vulnerabili del primo quinto della distribuzione della spesa equivalente totale di più rispetto a quelle nella parte alta della distribuzione (mediamente due decimi di punto di spesa complessiva per i primi due quinti rispetto a un decimo per i due quinti superiori).



# Bonus energia

**Erogazione: in base alla capacità di spesa ('means tested'), non legati al consumo e alle condizioni abitative**

“Bonus gas” & “Bonus elettrico”

- In essere dal 2009, circa 1 o 2 bollette mensili
- eleggibilità: ISEE < 8.265 euro (12.000 euro nel 2022)
- Dal 2021, automatico in base a ISEE + rinnovo con DSU
  
- Costi: circa 200 milioni di euro nel 2020 (1,4 milioni di hh); circa 1,9 miliardi di euro (3 milioni di hh) nel 2022
- Efficacia (Miniaci, Scarpa, Valbonesi 2014; Faiella & Lavecchia 2015):
  - La maggior parte dei fondi va alle famiglie NON in povertà energetica
  - Larga parte delle famiglie in povertà energetica non riceve i bonus

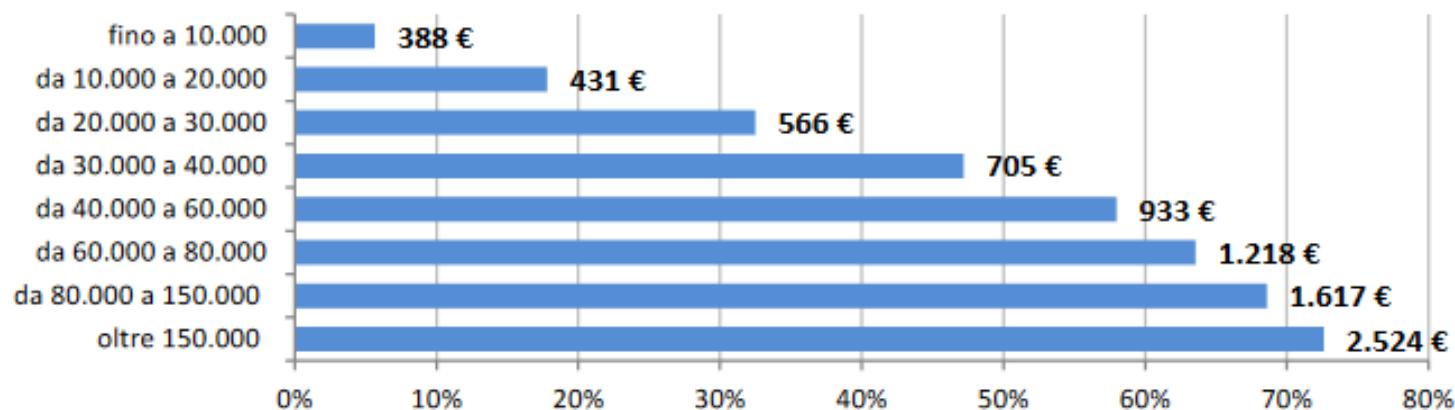
# Ecobonus edilizio

## Erogazione: in base alle condizioni abitative

- Dal 2006, detrazione fiscale (50/65%) per gli interventi di adeguamento
- 2019: meno del 20% dei contribuenti con meno di 20.000 euro di reddito imponibile ha usufruito del beneficio (più del 70% sopra i 150.000 euro)
- Rivisto nel 2019 per includere famiglie a basso reddito (trasferimento credito d'imp)
- Dal 2020, superbonus (110%): **pochi dati**, ma
- tipo di case riadattate ha dato maggior vantaggio fiscale ai più ricchi (Amenta e Stagnaro, 21, Energia)
- principalmente case unifamiliari e unità indipendenti, pochi condomini (Report Enea agosto 2022)
- Costo del superbonus (agosto 2022): detrazioni complessive previste alla fine dei lavori, 47 miliardi di euro

# Ecobonus: hanno ridotto la spesa alle famiglie vulnerabili?

Grafico 5. – Fruizione del Bonus ristrutturazioni (50%) per classi di reddito dei contribuenti – percentuali di fruizione (barre) e importo della detrazione annua (etichette). Anno d'imposta 2019



Fonte: elaborazioni CRESME su dati Dipartimento delle Finanze – MEF – Dichiarazioni redditi anno d'imposta 2019

**Super Ecobonus 110%**
**31 agosto 2022**

		<b>Totale nazionale</b>			
			<b>% lavori realizzati</b>	<b>% edifici</b>	<b>% Invest.</b>
N. di asseverazioni		243.907			
Totale investimenti ammessi a detrazione		43.018.493.039,02 €			
Totale investimenti per lavori conclusi ammessi a detrazione		30.409.633.602,26 €	70,7%		
Detrazioni previste a fine lavori		47.320.342.342,92 €	Onere a carico dello Stato		
Detrazioni maturate per i lavori conclusi		33.450.596.962,49 €			
di cui	<b>Condomini</b>				
	N. di asseverazioni condominiali	35.321		14,5%	
	Tot. Inv. Condominiali	20.657.503.051,41 €			48,0%
	Tot. Lavori Condominiali realizzati	13.811.133.602,04 €	66,9%		
	<b>Edifici unifamiliari</b>				
	N. di asseverazioni in edifici unifamiliari	134.397		55,1%	
	Tot. Inv. in edifici unifamiliari	15.164.657.657,24 €			35,3%
	Tot. Lavori in edifici unifamiliari realizzati	11.035.606.161,70 €	72,8%		
	<b>U.I. funzionalmente indipendenti</b>				
N. di asseverazioni in unità immob. Indipendenti	74.184		30,4%		
Tot. Inv. in unità immob. indipendenti	7.195.567.852,17 €			16,7%	
Tot. Lavori in unità immob. indipendenti realizzati	5.562.243.867,33 €	77,3%			
		<b>Investimento medio</b>			
<b>Condomini</b>		<b>584.850,46 €</b>			
<b>Edifici unifamiliari</b>		<b>112.834,79 €</b>			
<b>U.I. funzionalmente indipendenti</b>		<b>96.996,22 €</b>			

# Conclusioni

# Conclusioni

- la PE in Italia è un fenomeno strutturale (2 mln HH). Anche alla luce del processo di decarbonizzazione, **servono strumenti di monitoraggio e presidi di contrasto dedicati e permanenti**;
- bonus energia: è necessaria una **manutenzione** nell'obiettivo di:
  - accorpamento e raggiungimento utenti non allacciati rete gas (o che usano altri vettori riscaldamento);
  - erogazione diretta in c/c;
  - discretizzazione dei parametri per l'erogazione per evitare effetto soglia;
  - rivisitazione ISEE come prova dei mezzi (cfr. Di Nicola e Paladini, lavoce.info 24 nov 2022);
- bonus per ristrutturazione casa: **necessità di strumenti mirati** al miglioramento degli edifici abitati dalle famiglie vulnerabili (es: azioni mirate su edilizia popolare)
- considerazione delle condizioni di "affittuario", allineamento incentivi
- **misure contro il "caro energia"**: per superare interventi temporanei si rende necessario
  - aumentare selettività;
  - ripristino voci per categorie a basso rischio PE (maggiore equità e ripristino segnale di prezzo)

Grazie

[www.oipe.it](http://www.oipe.it)

**OIPE**



1222-2022  
**800**  
ANNI



UNIVERSITÀ  
DEGLI STUDI  
DI PADOVA